



## PARTAGEZ VOS CONNAISSANCES SUR LES MARES ABREUVOIRS EN NORMANDIE

La prochaine plaquette du PRAM Normandie s'intéressera aux **mars abreuvoirs** et aux potentiels **risques infectieux et parasitaires** associés. Vous souhaitez nous faire part de votre expérience sur l'abreuvement des animaux d'élevage dans les mars ? Vous avez connaissance de maladies en lien avéré avec une mare ? N'hésitez pas à nous transmettre votre **témoignage** ou à remplir le **questionnaire** suivant : [https://bit.ly/questionnaire\\_mars\\_abreuvoirs](https://bit.ly/questionnaire_mars_abreuvoirs)

**CETTE ENQUÊTE EST OUVERTE JUSQU'AU VENDREDI 8 DÉCEMBRE 2023.**



MARE ABREUVOIR

## CONSULTEZ LES RETOURS D'EXPÉRIENCE !

La création d'une mare sur bâche vous intéresse mais vous ne savez pas par où commencer ? Vous vous interrogez sur la mise en place d'une mare de défense incendie et vous aimeriez en créer une ? Rendez-vous dans les ressources de notre site internet où des **retours d'expérience** ont été mis en ligne !

Vous aussi, vous souhaitez partager l'une de vos expériences sur la thématique des mars à l'ensemble du réseau d'acteurs ? N'hésitez pas à remplir une **fiche retour d'expérience** et à nous la renvoyer pour qu'elle soit publiée sur le **site internet du PRAM Normandie**. Vous pourrez y détailler les secrets du succès de votre projet et avertir les autres acteurs des difficultés que vous avez rencontrées. Une notice vous aidera à compléter la fiche.

<https://www.pramnormandie.com/retours-dexperience/>



PRAM Normandie

Conservatoire d'espaces naturels Normandie

UNE MARE POUR ASSURER LA DÉFENSE-INCENDIE D'UN HAMEAU

Association La Détourbe

TRAVAUX DE CRÉATION, DE RESTAURATION

LA DÉTOURBE

## À LA HOGUETTE, DES ÉTUDIANTS DU LYCÉE AGRICOLE DE SÉES RESTAURENT DES MARES

Depuis plusieurs années, le CEN Normandie et le **lycée agricole de Sées** sont partenaires et mènent ensemble des projets d'intérêts écologique et pédagogique. Dans le cadre du PRAM Normandie, de multiples actions ont déjà été réalisées avec les étudiants, allant du recensement à la restauration de mares, tout en passant par les inventaires amphibiens après travaux. Grâce à ce partenariat, les étudiants peuvent conforter leurs acquis techniques en se confrontant à des situations professionnelles et en échangeant sur le montage de projets de restauration de mares et le suivi de travaux.

Cet automne, les étudiants ont participé à la **restauration de 4 mares** sur la commune de **La Hoguette (14)**. Tout d'abord, un travail de diagnostic de mares mené sur la commune par les étudiants de la **licence pro «Environnement, Agriculture, Paysage et Territoires ruraux»** de l'Université de Caen et en collaboration avec le CEN Normandie et les élus, a permis d'identifier plusieurs réseaux de mares. Puis, des travaux de restauration ont été entrepris sur 4 de ces mares pour permettre le maintien fonctionnel de cet écosystème. La classe de **BTS GPN** (gestion et protection de la nature) de Sées est intervenue sur la gestion de la végétation de ces mares, situées sur des parcelles agricoles d'une exploitante volontaire. Le curage a été réalisé dans un second temps par l'équipe du PRAM.

Une nouvelle expérience enrichissante, venant conforter un partenariat de longue date entre le CEN Normandie et le lycée agricole de Sées.

*Emmanuel LECOQ, Lycée agricole de Sées*



© E. LECOQ  
ECHANGES AVEC LES ÉTUDIANTS



© E. LECOQ  
GESTION DE LA VÉGÉTATION PAR LES ÉTUDIANTS

## DES ATELIERS PARTICIPATIFS ET DES OUTILS PÉDAGOGIQUES POUR CLÔTURER L'ABC

Au terme de 2 années d'études et d'inventaires, l'**atlas de la biodiversité communale (ABC) de Caux Seine agglo (CSA)** a pris fin le 20 septembre dernier avec des **ateliers participatifs** pour le grand public, les élus et techniciens.

Caux Seine agglo a fait appel à une entreprise de communication pour la mise en page d'un livret de restitution grand public, la confection d'ateliers pour la journée, ainsi que d'un jeu de cartes. Le **livret des espèces locales** observées lors des inventaires de l'ABC avec une entrée par milieu et sous la forme d'anecdotes a d'ailleurs été remis aux participants à l'issue de ces ateliers (livret téléchargeable : [https://bit.ly/livret\\_CauxSeineagglo](https://bit.ly/livret_CauxSeineagglo)).

Le **jeu de cartes** était un moyen de pouvoir faire découvrir la biodiversité de façon ludique et accessible pour tout âge. Utilisable par tous, à l'école, en famille, entre collègues, ce jeu est simple : il suffit de faire deviner un maximum de réponses à son équipe dans le temps imparti (retrouvez la version numérique du jeu de carte : [https://bit.ly/cartes\\_letscaux](https://bit.ly/cartes_letscaux)). Afin de faire perdurer l'ABC dans le temps, une **exposition itinérante** verra le jour en 2024 afin de diffuser plus largement dans toutes les communes de l'intercommunalité, des informations sur l'état de la biodiversité, un résumé de l'ABC ainsi que les actions qui seront mises en place par la suite.

Un plan d'actions post-ABC va être proposé aux élus de la collectivité prochainement et un **programme de restauration de mares** a d'ores et déjà débuté. Il permettra de restaurer 10 mares par an à partir de 2024 et jusqu'en 2026. Pour le lancement officiel, des **chantiers participatifs** ont été réalisés, certains avec des étudiants, d'autres avec les habitants. Pour promouvoir ce projet, une **vidéo** des chantiers est réalisée par le service communication de CSA et sera diffusée sur le site internet et les réseaux de la collectivité.

*Margot COLLÉ, Caux-Seine-Agglo*



© M. COLLÉ  
ATELIER DE SENSIBILISATION



© M. COLLÉ  
LIVRET ET JEU DE CARTE

## DES SENTIERS ET DES MARES

À **Saint-Rémy-sur-Orne (14)**, un projet de **réhabilitation des différents sentiers** a été entrepris, en vue de les relier et d'inciter habitants et randonneurs à se les approprier et découvrir les différents lieux remarquables de biodiversité qui les jouxtent.

La visite des différents sites a permis de constater l'état très dégradé des mares et de prendre conscience de l'urgence de les restaurer, afin de les préserver. L'objectif est de favoriser le retour de leur faune et leur flore et la reconstitution des corridors écologiques. De plus, une fois restaurées, les mares redeviendront des points d'abreuvement pour les oiseaux et animaux des bois et prairies.

Les élus de la commune ont sollicité le Conservatoire d'espaces

naturels, afin d'être formés au **recensement et à la caractérisation de mares**. Ils ont ainsi pu géolocaliser celles qui sont présentes sur leur territoire, puis réaliser leur diagnostic. Ce dernier a mis en évidence la nécessité d'en **restaurer 4 de stade 4** (proche du comblement). Par ailleurs, la **création d'une nouvelle mare** sur une parcelle communale vient conforter le réseau des mares de la commune.

Outre l'importance du rôle écologique des mares, leur esthétique naturelle enchantera les promeneurs. Des **panneaux informatifs/pédagogiques** leur expliqueront la biodiversité de ces écosystèmes et les bons gestes d'écocitoyenneté à adopter à proximité.

*Jacqueline RENAULT, Saint-Rémy-sur-Orne*



## RECENSEMENTS PARTICIPATIFS DES MARES SUR LE TERRITOIRE DE DIEPPE MARITIME

Dans le cadre de sa stratégie biodiversité, la Communauté d'Agglomération de la Région Dieppoise, **Dieppe Maritime**, a réalisé des **recensements participatifs** des mares sur 2 communes de son territoire : Sainte-Marguerite-sur-Mer et Arques-la-Bataille (76). Ces recensements permettent d'améliorer la connaissance des réseaux de mares, mais également de sensibiliser les participants à l'importance de ces milieux.

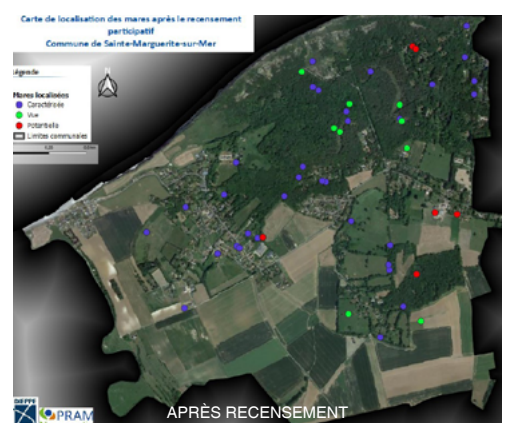
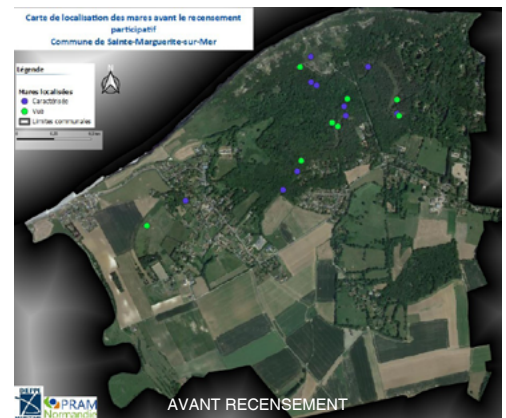
Au total, une **vingtaine de bénévoles** se sont mobilisés sur deux demi-journées afin de caractériser les mares pointées sur des photographies aériennes.

La commune d'**Arques-la-Bataille** comptait 19 mares localisées avant le recensement participatif. Suite aux prospections, **41 mares** sont identifiées. Sur la commune de **Sainte-Marguerite-sur-Mer**, **48 mares** sont, à ce jour, localisées, contre 18 avant le recensement, dont plus d'une trentaine caractérisées grâce aux bénévoles.

Ces prospections se sont tenues en partenariat avec le Conservatoire d'espaces naturels de Normandie, dans le cadre du Programme Régional d'Actions en faveur des Mares (PRAM). Ce programme vise à limiter la disparition des mares en Normandie et permet d'accompagner les acteurs qui agissent déjà localement ou souhaitent agir en faveur des mares.

*Grégory DUGUÉ et Valentin ADNET, Dieppe Maritime*

*Pauline LE GARREC, Conservatoire d'espaces naturels de Normandie*



## PORTRAIT D'ESPÈCE : *NITELLA TENUISSIMA*

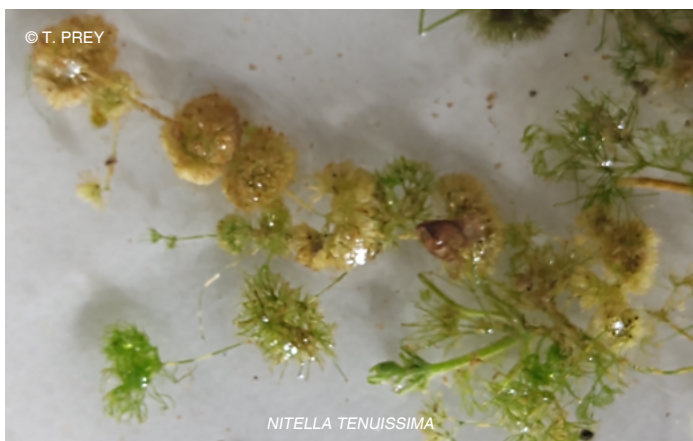
Dans le cadre du PRAM, l'antenne de Normandie du **Conservatoire botanique national de Brest** a dispensé deux journées de formation sur le groupe des **Characées** (algues évoluées se développant dans les eaux douces et saumâtres). L'une s'est déroulée à Sarceaux (61) et l'autre à Jumièges (76). Prospection de terrain et détermination de matériel frais sous loupe binoculaire étaient au programme.

À **Sarceaux**, les prospections ont eu lieu dans le **marais de Grogny**, Espace Naturel Sensible du Département de l'Orne, qui héberge quelques pièces d'eau riches en Characées. Même si le niveau d'eau était très bas, nous avons pu récolter une espèce non revue depuis le 19<sup>e</sup> siècle : ***Nitella tenuissima*** !

Il s'agit d'une espèce de **petite taille** à l'aspect général caractéristique **en forme de chapelet** ou de pont de batracien. Elle possède des extrémités (dactyles) pluricellulaires et la paroi des oospores (structures de dissémination issues de la reproduction sexuée) est caractéristique pour la discriminer des autres Nitelles de petite taille.

Seules 5 mentions, toutes du 19<sup>e</sup> (Louis Alphonse de Brébisson et Félix Renou), sont présentes dans la base de données Colibry du CBN de Brest. Bien que ce groupe souffre d'une forte méconnaissance à l'échelle de notre territoire, il s'agit néanmoins d'une donnée intéressante, qui plus est, la **seule donnée contemporaine** à l'échelle de la Basse-Normandie et la deuxième à l'échelle de la région Normandie !

*Timothée PREY,  
Conservatoire botanique national de Brest*



## À VOS AGENDAS

**12 DÉCEMBRE 2023, DE 14H À 16H30 : Comité technique (COTECH) du PRAM (en visioconférence)**

Ce COTECH est destiné aux partenaires du PRAM Normandie. Si vous n'avez pas reçu l'invitation et que vous souhaitez participer, contactez-nous ([e.bernet@cen-normandie.fr](mailto:e.bernet@cen-normandie.fr)).

### FORMATIONS 2024 :

*(Les dates définitives vous seront transmises 1 mois avant)*

- **MAI / JUIN 2024** : «INITIATION À LA DÉTERMINATION, À LA BIOLOGIE, À L'ÉCOLOGIE ET AU SUIVI DES LARVES D'AMPHIBIENS DE NORMANDIE», PAR L'URCPIE
- **SEPTEMBRE / OCTOBRE 2024** : «PÉDOLOGIE ET MARES»

*Ces formations sont destinées aux partenaires du PRAM Normandie, mais sont susceptibles d'être ouvertes aux adhérents suivant le nombre d'inscrits. Plus de détails vous seront communiqués ultérieurement.*

RETROUVEZ LES PRÉCÉDENTES LETTRES D'INFO ICI :  
[HTTPS://WWW.PRAMNORMANDIE.COM/LETTRES-DINFO/](https://www.pramnormandie.com/lettres-dinfo/)  
ET RENDEZ-VOUS EN BAS DE PAGE DE NOTRE SITE INTERNET POUR VOUS INSCRIRE !